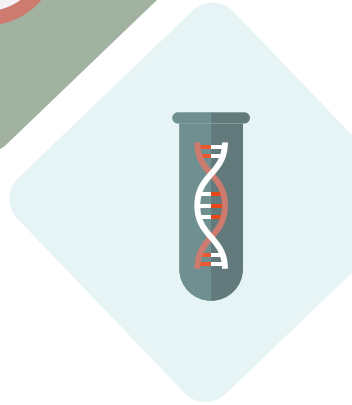




FONDS
D'AMÉLIORATION
DE LA VIE ÉTUDIANTE

Rapport d'activité 2021



aiDON s

les étudiants du Grand Est à prendre leur envol
WWW.FAVE-MGEL.ORG

SOMMAIRE

Partie 1 : Présentation du FAVE p3

1. La MGEL et le FAVE p3

A/Missions et valeurs

B/Forces et environnement

2. Objectifs p4

A/Du mécénat

B/Pourquoi

C/Comment

Partie 2 : Les actions récurrentes p6

1. Bourse informatique p6

2. Microcrédit social étudiant p7

3. Friperie du FAVE p8

4. Communication p8

Partie 3 : Les réalisations de l'année 2021 p9

1. Chèques solidaires vélo p9

2. Lutte contre la précarité menstruelle et hygiénique p10

3. Appel à projet du FAVE p11

4. Réalisation de l'étude Action sociale p11

Mot de la présidente p13



FAVE

PARTIE 1 :

RAPPEL DU PROJET

1. La MGEL et le FAVE

Créé en 2012 par la Mutuelle Générale des Etudiants de L'est, le Fonds d'Amélioration de la Vie étudiante (FAVE) a pour but de rassembler et distribuer des fonds, dans un objectif d'intérêt général, afin d'améliorer les conditions de vie d'études et de santé des jeunes se situant sur le territoire d'Alsace, Champagne-Ardenne et de Lorraine. Il a été doté d'un capital de départ de 80 000 euros. Les bénéficiaires sont les étudiants, les apprentis et les jeunes en formation supérieure n'ayant pas de statut d'étudiant.

A/ Missions et valeurs

La création d'un fond de dotation permet à la MGEL d'agir sur différentes actions stratégiques en accord avec ses valeurs :

- Rassembler des moyens supplémentaires pour développer sa mission d'intérêt général : solidarité, prévention, entraide. Ces valeurs sont en totale adéquation avec le projet mutualiste.
- Participer à l'attractivité universitaire du territoire Grand Est, facteur de croissance du marché.
- Inscrire la mutuelle sur son territoire et mieux connaître les besoins des étudiants
- Renforcer la notoriété et l'image de la MGEL vis-à-vis des étudiants, des parents et des acteurs institutionnels, économiques et universitaires de la Région Grand-Est.
- Anticiper la fiscalisation des Mutuelles et permettre aux donateurs de défiscaliser jusqu'à 60% de leurs dons.

B/ Forces et environnement

La MGEL et le FAVE peuvent s'appuyer sur le réseau de partenaires dans le domaine de la Santé (réseau Harmonie Mutuelle, les CPAM, la Mutualité française, le Groupe VYV etc.) et du monde étudiant (les Universités, les Bureaux Des Elèves (BDE), le tissu associatif étudiant etc.) mais également sur la forte notoriété de la MGEL et son ancrage dans le Grand Est de la France.



2. Objectifs

A/ Du mécénat

L'objectif est de collecter des fonds pour contribuer au bien être des étudiants en agissant sur les quatre leviers d'action du FAVE. Nous espérons par le biais de ce fonds de dotation créer et entretenir un lien privilégié avec les donateurs de la région.

B/ Pourquoi ?

Les fonds récoltés sont destinés à financer des projets pour améliorer la vie étudiante suivant quatre axes définis :

- Le financement des études
- L'aide au logement
- La mobilité
- La Santé et la prévention

Il est souhaité financer à minima un projet par thématique et par an, afin de toucher le maximum de donateurs potentiels et d'axer notre discours sur leur branche d'activité.

C/ Comment ?

● Les moyens financiers

Le FAVE a été doté de 80 000 euros lors de sa création. Il est abondé chaque année par la MGEL en fonction de ses résultats.

● Les moyens humains

Vincent Béguin (Président MGEL)

Guillaume Henry (Trésorier)

Marion Monique (Présidente)

Thomas Romain (Secrétaire)

Valentine Bernhard (

Assisté par Cédric Chevalier Directeur Général de la MGEL - Membre de droit avec voix délibérative

Marion Dardinier, salariée MGEL est coordinatrice du FAVE.

Il est également possible d'accueillir des stagiaires lors de durées ponctuelles afin que leur mission de stage puisse enrichir leurs compétences mais également apporter leurs envies et faire émerger des innovations et idées en lien avec les valeurs du FAVE.



Cette année le FAVE a encore accueilli 4 Ambassadeurs du FAVE, Volontaires en service civique, basé à Nancy, Metz, Reims et Strasbourg.

A noter que nous n'avons pas eu cette année d'opérationnel chargée de mécénat.

Nous avons également accueilli une stagiaire Laetitia Lambert- pour travailler sur une étude « Projet action sociale » au sein du groupe MGEL.

Cette année, de nombreux projets ont vu le jour, toujours dans la continuité des années précédentes et dans les valeurs portées par le FAVE.

Les membres du conseil d'administration de sont réunis 3 fois durant l'année à l'occasion des réunions statutaires.

Un point solidarité régulier a été également inclus dans les ordres-du jour des CA de la MGEL. 2021 a été une année riche en actions et opérations solidaires mises en place par nos volontaires en service Civique.

La présence du FAVE et des équipes opérationnelles au festival VYV a été également une nouveauté dans l'animation de la Maison YVON.

●Ressources Humaines

La MGEL a décidé de mettre à disposition du FAVE non pas 3 volontaires mais 4 dont un pour la ville de Metz afin de pouvoir mieux y déployer les actions de solidarité.

- Océane Dedieu pour la Lutte contre la fracture numérique (Nouveauté).
- Noah Benet, Hassna Poisson, Axelle Morandini, Jean-Yves pour la Mission « Ambassadeur.drice du FAVE »



PARTIE 2 : LES AXES

1. Bourse informatique

Afin d'améliorer l'équipement informatique des étudiants qui seraient démunis, ayant de faibles ressources et leur permettant ainsi de suivre leurs études dans de meilleures conditions, le FAVE a organisé des récoltes d'ordinateurs dans un premier temps, et des travaux d'innovation spécifique à la Lutte contre la fracture numérique.

Les fiches informatiques présentes ci-dessous ont été mises à disposition du secours populaire 54 et 57.

Elles avaient été proposées à l'E2C qui s'est inscrit dans une réalisation d'un futur partenariat. Comme évoqué en 2020 la MGEL a bien effectué une donation de 32 PC portables suite au renouvellement d'une partie de leur parc informatique.

MGEL

feuille numéro 2

COMMENT UTILISER UNE SOURIS D'ORDINATEUR ?

UNE SOURIS À QUOI ÇA SERT ?

Comme une vraie main, la souris permet de désigner, déplacer ou encore prendre des choses. Lorsque vous déplacez la souris avec votre main ou votre doigt, la petite flèche blanche se déplace aussi. C'est grâce à elle que vous pouvez interagir avec l'ordinateur.

Lorsque vous faites ce geste : vous pointez quelque chose ou quelque chose du doigt.

La flèche (que l'on appelle curseur) à l'écran joue exactement le même rôle.

UN CLIC C'EST QUOI ?

«Cliquer» c'est appuyer sur le bouton gauche ou droit de la souris. C'est le gauche que l'on utilise le plus souvent. On parlera de clic gauche / clic droit.

LES PARTIES DE LA SOURIS :

- CLIC GAUCHE** : Pour sélectionner, déplacer, ouvrir, fermer, etc.
- MOLETTE** : Pour zoomer, dézoomer, etc.
- CLIC DROIT** : Pour ouvrir le menu contextuel, etc.
- BOUCLETTES** : Pour sélectionner, déplacer, ouvrir, fermer, etc.

MGEL

feuille numéro 1

DÉCOUVRIR SON ORDINATEUR

À QUOI L'ORDINATEUR VA-T-IL VOUS SERVIR ?

Il sert à rechercher des informations, naviguer sur Internet, communiquer avec vos proches, écrire et envoyer des documents, des messages, photographies, des photos et les sauvegarder. Réaliser des démarches en ligne (pds emploi, CAF, Impôts...) et encore beaucoup d'autres choses.

IL Y A 2 TYPES D'ORDINATEURS :

- L'ordinateur fixe** : Composants séparés (écran, tour, souris, clavier).
- L'ordinateur portable** : Tout en un (écran, clavier, souris).

MGEL

LES DIFFÉRENTS ÉLÉMENTS DE L'ORDINATEUR :

- 1. L'écran / le bureau :** C'est sur l'écran que vous allez voir apparaître le texte que vous tapez grâce à votre clavier ou encore la petite flèche blanche se déplacer lorsque vous touchez votre souris. La page qui apparaît s'appelle le bureau.
- 2. Le bouton d'allumage :** Le bouton d'allumage sert à mettre en fonctionnement et dans certains cas éteindre l'ordinateur.
- 3. Le chargeur :** Le chargeur sert à recharger la batterie de l'ordinateur.
- 4. Le clavier :** Le clavier de l'ordinateur permet d'écrire, taper un texte.
- 5. La souris :** La souris permet de sélectionner, cliquer et naviguer sur l'ordinateur.
- 6. Le port USB :** Le port USB permet de connecter à l'ordinateur une souris, une clé USB et d'autres éléments.

ATELIERS NUMÉRIQUES
MGEL

Exemple de fiches réalisées par Océane D notre volontaire pour la Lutte de la fracture numérique.



2. Microcrédit social étudiant



◆ **Pour qui ?**
Les étudiants majeurs inscrits au moins en 2^{ème} année d'études supérieures sur le territoire national

◆ **Pour quoi ?**
Financer un projet en lien avec les études ou la mobilité (permis de conduire, équipement, déménagement...)

◆ **Comment ?**
Emprunt sans frais de dossier, sans caution parentale
Taux à 4,07 % dont les intérêts sont remboursés par le FAVE
De 500 à 5000 euros
Sur une durée de remboursement de 6 à 36 mois
Des mensualités inférieures à 100 euros

◆ **Comment faire une demande ?**
Prendre contact directement par mail à l'adresse microcredit-fave@mgel.fr en précisant votre :
 ◆ NOM, Prénom
 ◆ Date de naissance
 ◆ Ville d'étude
 ◆ Projet personnel
 ◆ Niveau d'étude

En retour, une constitution de dossier pourra être établie avec une personne dédiée du service Prévention Santé & Solidarité en lien avec la ville d'études concernée.



Renseignements
DANS LES AGENCES MGEL OU VIA
MICROCREDIT-FAVE@MGEL.FR
WWW.FAVE-MGEL.ORG

MGEL, Mutuelle Générale des Étudiants de Lorraine, Mutuelle soumise aux dispositions du Livre II du Code de la Mutualité, immatriculée au répertoire SIRENE sous le numéro 783 332 448 et dont le siège social est situé au 44 Cours Lavoisier - 54000 NANCY. Le Fonds d'Amélioration de la Vie Étudiante (FAVE) est un Fonds de Dotation au capital initial de 80 000 €, créé par la Mutuelle Générale des Étudiants de Lorraine (MGEL), déclaré au préfecture de Meurthe et Moselle le 23 juillet 2015. Et publié au Journal Officiel le 11 août 2015. N° de pérennité 20202012 et dont le siège est situé au 44 Cours Lavoisier - 54000 NANCY.
Imprimé par Constance Graphic Imprimers, 3 Rue Charles Harmae, 54 102 Dombasle-sur-Meurthe - Ne pas jeter sur la voie publique

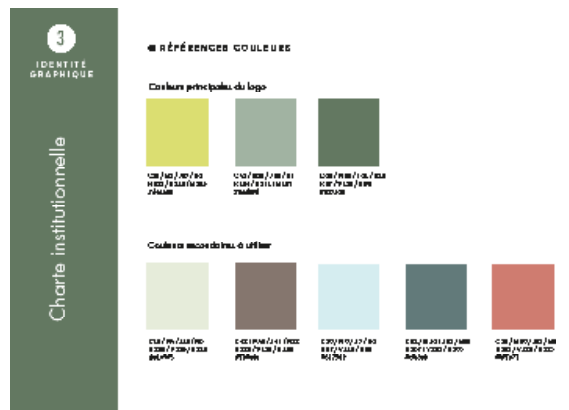
Poursuite de la prise en charge par le FAVE des intérêts des étudiants ayant souscrits un microcrédit social par l'intermédiaire des conseillers MGEL.

Par manque de disponibilité des étudiants bénéficiaires, la remise n'a pas pu se faire avant la fin de l'année et sera faite au printemps 2022 pour 3 étudiants (de Nancy, Reims et Metz) pour la somme totale de 266 euros.

Un rapprochement du partenaire bancaire BNP PERSONAL Finances a été effectué au 3ème trimestre afin de pouvoir redimensionner le partenariat pour les années à venir.

Il est désormais possible pour les jeunes d'emprunter jusqu'à 5 000 euros. La règle d'obtention et de montant de mensualité ne changent pas (100 euros max/ par mois).

Une nouvelle charte graphique pour le microcrédit a été commandée en fin d'année aux services communication de la MGEL.



3. Friperie du FAVE

Collecter des vêtements de seconde main auprès des étudiants et du grand public et les remettre en vente lors d'occasion organisées avec des partenaires. Tel est le défi relevé par les volontaires en service civique. Il s'agit d'une action au long court, mise en place depuis 4 ans déjà.

La nouveauté 2021 a été l'organisation d'une friperie au sein de la Résidence RHVS de Clichy. Cette action a été couplée avec une animation de promotion de la santé et s'est déroulée le 29 juin 2021.



0.10 ct l'article sur la totalité du stock, en partenariat avec la Pousse de Clichy ainsi qu'une de ses association partenaire d'aide au public précaire.

Montant des ventes réalisées : 46.90 euros

Nous avons la volonté de mettre en place une action santé & solidarité à destination d'un public en précarité (appartement contingent état), des résidents et des bénéficiaires d'une association partenaire de la Pousse.

Ce qui a permis d'écouler beaucoup de stock notamment bébés & enfants (don FEDELOR)

426 articles vendus 0.10 cts pour 33 bénéficiaires pour un montant total de 46.90 euros.

4. Communication



Cette année, l'effort a été effectué sur la promotion du FAVE sur les réseaux sociaux. De nombreux posts ont temporalisé toute l'année.

Et la première newsletter a été rédigée et envoyée à l'ensemble des partenaires du FAVE en février 2022.



PARTIE 3 : LES RÉALISATIONS SPÉCIFIQUES EN 2021

1. Chèques solidaires vélo

Toujours dans l'objectif de lutte contre la précarité et de promotion des mobilités douces, l'équipe a travaillé sur la diffusion des chèques solidaires Vélo (d'un montant de 50 euros par bénéficiaire). En effet, ce projet initié par les élus MGEL, est un moyen d'allier lutte contre précarité et mener une action de développement durable en s'associant avec des associations partenaires : Bretz'selle, Dynamo, Vél'Oxygène et Metz à Vélo. Ces derniers ont permis aux bénéficiaires de réparer leur vélo ou acquérir un vélo de seconde mains déjà réparé.

En parallèle il est projeté d'organiser une remise de vélos réparés par les collaborateurs du groupe MGEL et de les attribuer à des étudiants bénéficiaires des Agoraé de Nancy.

Dans le cadre de l'opération solidaire vélo 4 subventions de 1500 euros ont été versés pour soutenir ses associations dans leur mission de promotion des mobilités douces et de développement durable.

FONDS D'AMÉLIORATION DE LA VIE ÉTUDIANTE

VÉLO SOLIDAIRE

**Votre vélo recyclé offert par l'UGEL
EN PARTENARIAT AVEC LE FAVE**
Plus d'informations dans les agences MGEL

Nancy 3 Rue des Carmes 54000 Nancy	Vandœuvre 3 Bd des Républicains 54500 Vandœuvre	Metz 11 Bd Saint 57000 Metz	Reims 12 rue des Capucins 51000 Reims	Strasbourg 4 Rue de Londres 67000 Strasbourg
---	--	--	--	---

alDON 5 les étudiants du Grand Est à prendre leur envol

VÉLO SOLIDAIRE

CHÈQUE CADEAU

d'une valeur de 50 €
pour l'acquisition d'un vélo

Nom:
Prénom:

Valable chez: Metz à vélo
Offert par l'UGEL en partenariat avec le FAVE

Chèque n°:



2. Lutte contre la précarité menstruelle et hygiénique.

Dans le cadre de la journée mondiale de l'hygiène menstruelle, Harmonie Mutuelle, la MGEL et le FAVE donnent

UN COUP DE POUCE AUX JEUNES FEMMES DANS LEUR HYGIÈNE FÉMININE !



100 PAQUETS DE SERVIETTES HYGIÉNIQUES

offerts par Harmonie Mutuelle Meurthe-et-Moselle et Vosges, distribués dans les agences MGEL de Nancy et Vandœuvre.

Le 1^{er} mars 2022 jusqu'à épuisement des stocks

Quantité évaluée en fonction de vos besoins - Sur simple présentation d'un justificatif de suivi de formation dans le supérieur



MGEL, Mutuelle Générale des Étudiants de Lorraine, Mutualité étudiante aux départements de Lorraine et du Grand Est de la Région Lorraine

Devant l'émergence et la prise en compte de ce coût par les institutions et avant la législation mise en place dans les établissements secondaires et supérieurs à la rentrée 2021-2022, les ambassadeurs du FAVE ont proposé une action flash de collecte de produits d'hygiène un peu partout dans l'Est.

Nous avons organisé, en partenariat avec les volontaires en service civique d'Harmonie Mutuelle 54, une distribution au sein des résidences MGEL LOGEMENT ainsi que lors de permanences au sein des locaux du Secours Populaire 54. Pour rappel, la dotation de 1500 paquets de protection périodique avait été reçue gracieusement de la part des élus d'Harmonie Mutuelle 54 et de leur commission Solidarité.



Distribution de kit hygiène à la résidence Les Alix-Juillet 2021 (Océane D et les volontaires en Service Civique Harmonie Mutuelle 54 et quelques élus).

Les femmes passent 9% de leur vie en période de règles (2.730 jours).

Dans le monde, près de 100 millions de femmes n'auront pas les moyens de se procurer régulièrement des protections hygiéniques. En France, elles seraient entre 1,5 et 2 millions.

Selon un sondage de l'INSEE (Institut d'études opinions et marketing en France), 8% des femmes et 16% des hommes déclarent renoncer à changer de protections périodiques autant qu'il le faudrait, faute de moyens.

D'après une étude réalisée par le journal Le Monde en 2016, dans sa vie, une femme dépense en moyenne 3.800 euros en hygiène menstruelle, cette somme pouvant représenter jusqu'à 5% du budget d'une femme.

La journée mondiale de l'hygiène menstruelle ou **Monthly and Period Day** fut à l'initiative d'un homme, **Shayla Kaffer**. Il créa le **MH Day** en 2014 afin de pouvoir communiquer et éduquer sur l'hygiène menstruelle partout dans le monde.



En France, plusieurs associations luttent contre la précarité menstruelle :

- **Régies Élémentaires**, créé en 2015 : première association française de lutte contre la précarité menstruelle qui met en place des collectes de produits d'hygiène féminins, par la suite redistribués à des associations telles que la Croix-Rouge ou le Service Social
- **Des solidaires**, créé en 2004 : lutte contre la précarité et le gaspillage, elle a notamment organisé en 2019 une opération de collecte et distribution de produits d'hygiène avec la marque Abino

La précarité prédispose aux incidents récurrents. Utiliser les tampons et les serviettes correctement permet d'éviter les infections et les risques d'inconfort pendant et après les règles.

Porter la même serviette hygiénique toute la journée entraîne un manque de ventilation qui aide les bactéries à se reproduire dans le sang. Il est préférable de changer sa serviette plusieurs fois par jour afin de réduire les risques d'infections bactériennes et les odeurs indésirables.

Dans l'idéal, changer votre serviette toutes les 4 heures.

Hélène Albarel qui avait réalisé son service civique en 2021 est venue faire son stage de fin d'études au FAVE. Elle a travaillé pour une action de promotion de collecte et de remise de kits d'hygiène dans les agences de Reims et Nancy.

Et a organisé à l'occasion de la Journée Mondiale de la précarité menstruelle une après-midi en webinar avec la participation de nombreuses associations françaises et canadiennes qui ont animé le débat et fait tomber les tabous de cette thématique. Un support d'information a été réalisé avec le service promotion de la Santé MGEL.



3. Appel à Projets du FAVE



Les premiers ateliers de réflexions ont été menés à l'automne.

Les élus du FAVE souhaitent, cette année, mettre l'accent sur l'entrepreneuriat étudiant.

Qui de mieux placé que les jeunes eux-mêmes pour proposer des idées innovantes répondant aux problématiques de la jeunesse ?

Plus qu'un simple appel à projet «classique» avec remise de prix. Le dispositif proposera un véritable accompagnement des candidats porteurs de projet par le biais de séances de coaching. Ces-dernières seront assurées par Pierre Houin, parrain du FAVE.

Avant la fin de l'année, le nom était arrêté : La Fabrique à projets et une charte graphique commandée.

Pierre Houin a accepté également de faire un vidéo de promotion, une sorte de teaser qui devait être publié sur les réseaux sociaux dès le début de l'année 2022 : retrouvez-la [ici](#).

4. Réalisation de l'étude Projet Action sociale du Groupe MGEL

Le FAVE a accueilli Laetitia Lambert, en tant que stagiaire pendant un trimestre qui préparait son diplôme de Conseillère en ESF (Economie Sociale et familiale) sous le tutorat de Marion Dardinier elle a pu poursuivre deux dossiers : l'étude du Projet Action sociale pour le Groupe MGEL et la réalisation d'un guide « Les Eco-gestes dans votre logement » à l'attention des jeunes.

Son étude a fait l'objet d'une présentation devant les membres du COMEX et a permis à la Direction Générale du Groupe MGEL d'avoir une vision globale des attentes de ses publics en termes d'Action sociale. Son travail a été salué et influencera de nouvelles perspectives.



Guide de 14 pages retrouvez-le [ici](#).



Actions d'intérêt général financées

Total de 1903.70 euros

- Opération solidaire vélo, règlement des factures de contremarques Chèque solidaire vélo comme suit :

- Dynamo pour un montant de 988.70 euros
- MetzAvélo pour un montant total de 350 euros
- Bretz'Selle pour un montant de 565 euros

Personnes morales bénéficiaires des redistributions

Total de 6 005 euros

- 5739 euros attribué à 4 personnes morales (association vélos)

- 266 euros ont été attribué au titre des intérêts du microcrédit

Liste des Libéralités reçues

Dons via HelloAsso : 590.90 euros  **helloasso**

Vente de vêtement via la friperie solidaire Vinted et Clichy

- 91 euros via friperie solidaire Vinted
- 10 euros via friperie solidaire automne (67)
- 46.90 euros via friperie soldaie sur Clichy
- 15 euros via friperie solidaire automne (57)

Dons en nature : Vêtements collectés pour la friperie Montant impossible à chiffrer

Collecte produits d'hygiène valeurs de 4 gros cartons Montant impossible à chiffrer.



MOT DE LA PRÉSIDENTE

Nous sommes à la moitié de l'année 2022, déjà, les projets fusent au FAVE, pour permettre à toujours plus de jeunes de prendre leur envol. Les actions de solidarité récurrentes et les initiatives plus ponctuelles se succèdent car elles restent malheureusement nécessaires pour nos bénéficiaires.

Afin de partager avec vous un panorama de ce que nous proposons, nous avons donc décidé de mettre en place cette newsletter, qui vous tiendra régulièrement informés des opérations menées par nos équipes. Parce que notre réseau de soutien constitue notre plus grande richesse, nous comptons sur vous tous pour diffuser ces informations autour de vous.



Ensemble, nous pouvons améliorer les conditions de vie des étudiants et jeunes actifs.

Marion MONIQUE - Présidente